

2010

LA MARGINACION EDUCATIVA EN LOS JOVENES DE 15 A 24 AÑOS.

Un documento complementario.

Datos censales 2010 y comentarios breves sobre los grupos de 15 a 17 y de 18 a 24 años que no asisten a la escuela en los municipios del estado de Morelos.

Francisco Mundo



Contenido

Introducción	3
Población que no asiste a la escuela de 15 a 24 años.....	4
Población que no asiste a la escuela de 15 a 17 años.....	9
Población que no asiste a la escuela de 18 a 24 años.....	14
Conclusión	19

Introducción

La educación no deja de ser a todas vistas factor de desarrollo no solo cultural sino económico. No puede haber industria y tecnología avanzadas sino hay un nivel correspondiente y sensato de educación escolar de la población. Mucho se tendría de imputable si se desarrollan tecnologías de avanzada y un porcentaje muy grande de los habitantes son analfabetas o no asisten a la escuela. Invertir en ciencia y tecnología es muy aceptable, *pero no sin invertir* en cierta medida en la educación básica de la población.

Cuantificar entonces a los habitantes que no saben leer ni escribir, los desertores escolares y los que nunca han asistido es no solo una meta estadística, sino *un primer paso* para diseñar una política educativa que contemple todos los aspectos de avance social que deben existir en la sociedad. *El segundo* sería contemplar el monto y el destino de la inversión en educación y reconsiderar la redistribución del gasto público para avanzar en los niveles educativos diversos. Toda inversión requiere de un destino donde se logre un efecto rentable como efectivo, por ello se debe de enfocar una estrategia de gasto en los programas de rescate y promoción educativa que atienda a quienes han desertado de la escuela y *a aquellos que pudieran desertar*.

Deseamos contribuir aquí a ese primer paso, el de cuantificar con mediciones certeras, recientes y confiables, desglosadas y accesibles, para saber los montos de población que se encuentran en la no asistencia a la escuela principalmente en los rangos de edad entre 15 a 24 años, ya que representan la gran mayoría de habitantes en esa condición. Este rango de edad es seis veces mayor que los rangos de 6 a 14 años y las causas de no asistencia son en ambos casos diferentes y requieren de atención distinta, estrategias no similares.

Este documento representa un complemento a nuestro trabajo anterior que fue el de *“La marginación educativa en el Censo. Resultados por variable y municipio”* donde abordamos todos los rangos de edad para ver el panorama estatal en que se encuentra la situación de no asistencia, analfabetismo y grado de escolaridad. Pero hemos querido ser más precisos en el análisis y notar que no solo el rango 15-24 años es con mucho el mayoritario en la no asistencia, sino además necesario que se le compare con sus respectivos rangos de edad en cuanto población total: los porcentajes resultantes serán meritorios de un breve análisis y de enfocar hacia ellos la atención.

Población que no asiste a la escuela de 15 a 24 años

Este documento contempla inicialmente las cifras del Censo 2010 de la población total estatal entre los 15 a 24 años que han declarado no asistir a la escuela. Un rango amplio para observar el panorama completo de los jóvenes que no gozan de una educación. Después se enumeran y analizan por separado el rango 15 a 17 y el de 18 a 24 y notaremos diferencias en esos rangos.

El total de habitantes de 15 a 24 años que no asisten a la escuela en 2010, de acuerdo al Censo del INEGI, es de 136 mil, que representa un 41 por cien del total de ese rango de edad que es de poco más de 331 mil habitantes.

Si contemplamos solo a los de 15 a 17 años veremos que su porcentaje sube a un enorme 67% (71 mil en relación a 107 mil) y de un 28% del rango 18 a 24 años (64 mil en relación de 224 mil).

POBLACION DE 15 A 24 AÑOS QUE NO ASISTE A LA ESCUELA

2010

INFORMACION CENSAL

TOTAL ESTATAL

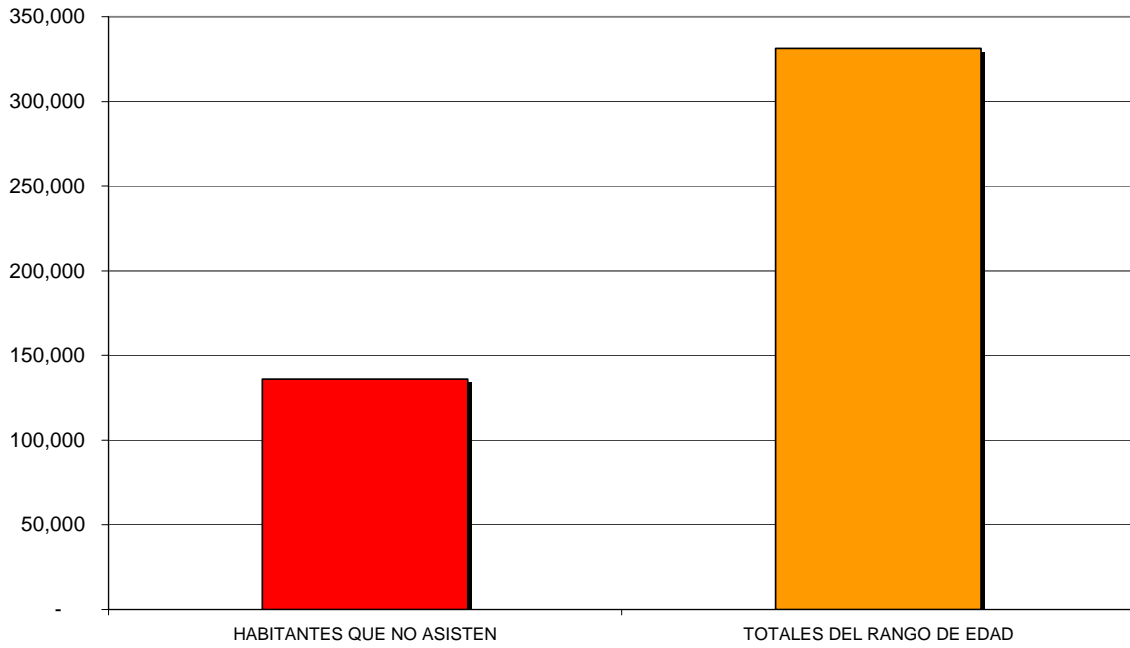
VARIABLE CENSAL	HABITANTES	TOTALES DEL	% AL TOTAL
	QUE NO ASISTEN	RANGO DE EDAD	
POBLACION DE 15-17 AÑOS	71,937	107,149	67.1
POBLACION DE 18-24 AÑOS	64,063	224,147	28.6
POBLACION DE 15-24 AÑOS	136,000	331,296	41.1

Fuente: Elaborada con base en: Censo de población y vivienda 2010

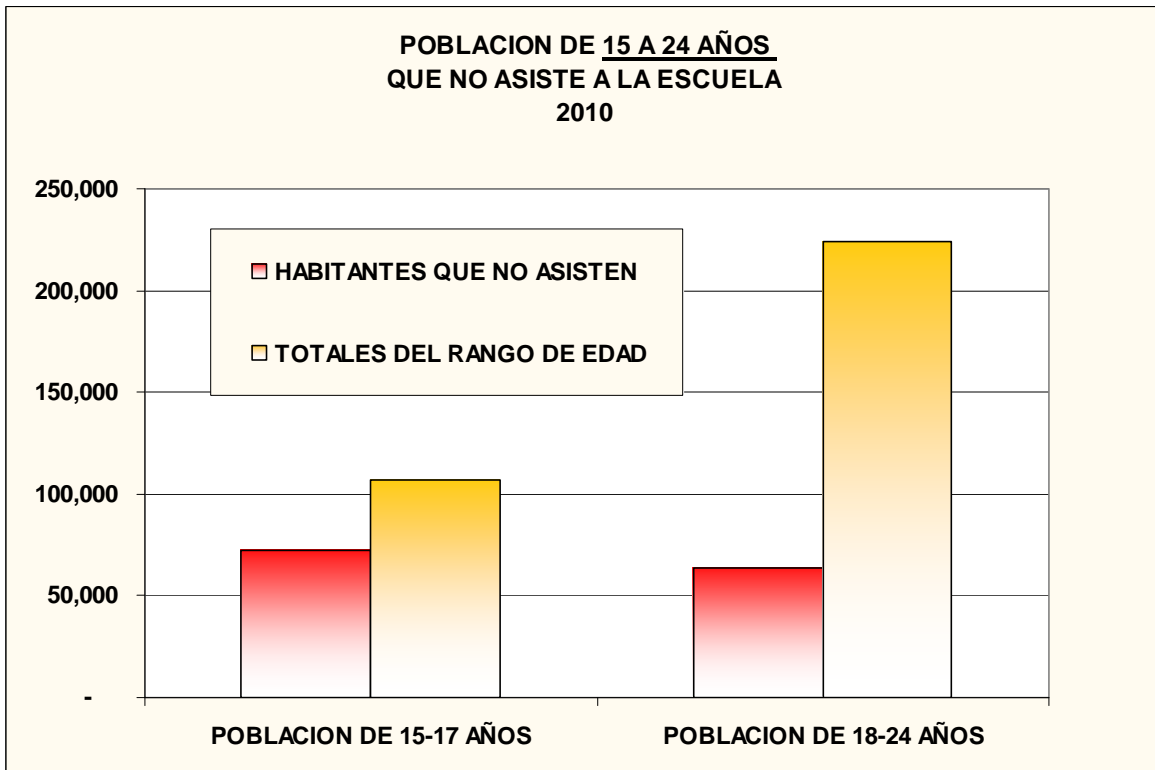
Responsable de la elaboración documental:

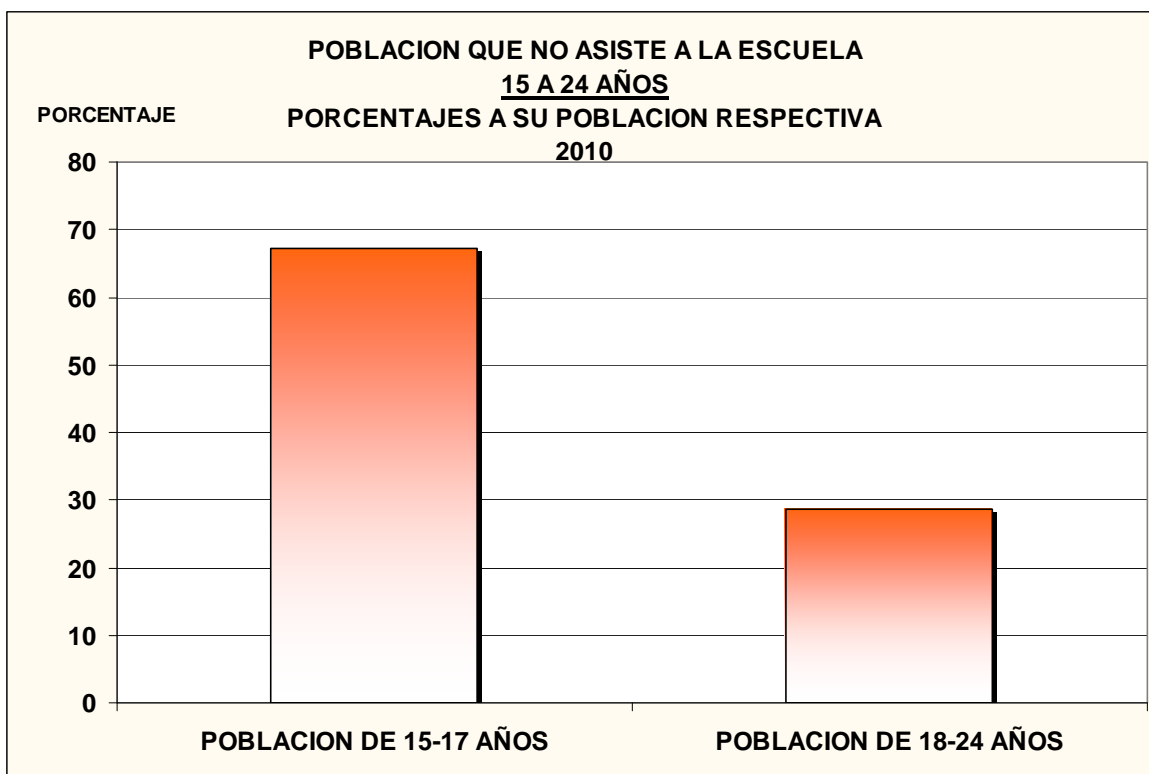
Francisco Mundo Solórzano

**POBLACION DE 15 A 24 AÑOS TOTAL
Y QUE NO ASISTEN A LA ESCUELA
2010**



**POBLACION DE 15 A 24 AÑOS
QUE NO ASISTE A LA ESCUELA
2010**





Si contemplamos la no asistencia escolar a nivel de municipio, conjuntamente en los dos rangos de edad, veremos que se encuentran mayoritariamente en Cuernavaca, Jiutepec y Cuautla; en un lejano segundo término en Ayala, Emiliano Zapata, Temixco y Yautepec. Notemos que todos conforman una zona metropolitana. Se repite aquí el hecho de que las ZMs. Contienen la mayoría de habitantes del estado y también de los habitantes que no asisten a la escuela en esas edades.

Sin embargo, el enfoque de los porcentajes respecto a la población total respectiva nos da una observación complementaria: en primer lugar se encuentra Zacualpan con un 54% seguido por Cuernavaca con un 51%, Temoac con un 49% lo mismo que Zacatepec con los índices más pronunciados del estado.

Las cifras absolutas de no asistencia escolar nos dan solo los montos de habitantes en esa situación, pero las relativas nos puede indicar el nivel de desarrollo social y la empresa de avance que el municipio se puede fijar pero que mina su empuje con tal porcentaje de habitantes que no cursan grado alguno en la escuela con todas las inferencias sociales que ello conlleva. ¿Qué programa de promoción del desarrollo social-municipal puede llevarse a cabo si más de la mitad de sus habitantes no tienen asistencia a escuela alguna entre los 15 y 24 años?

Sin embargo hay que notar que esos altos índices no son propios de municipios marginados como Zacualpan y Temoac, sino de los que no tienen marginación y todas las ofertas educativas como Cuernavaca y Zacatepec, por lo que el diseño de la estrategia para promover la educación en ambos tipos de municipio debe de considerar tal variante.

POBLACION DE QUE NO ASISTE A LA ESCUELA
15-17 Y DE 18 A 24 AÑOS
POR MUNICIPIO
2010

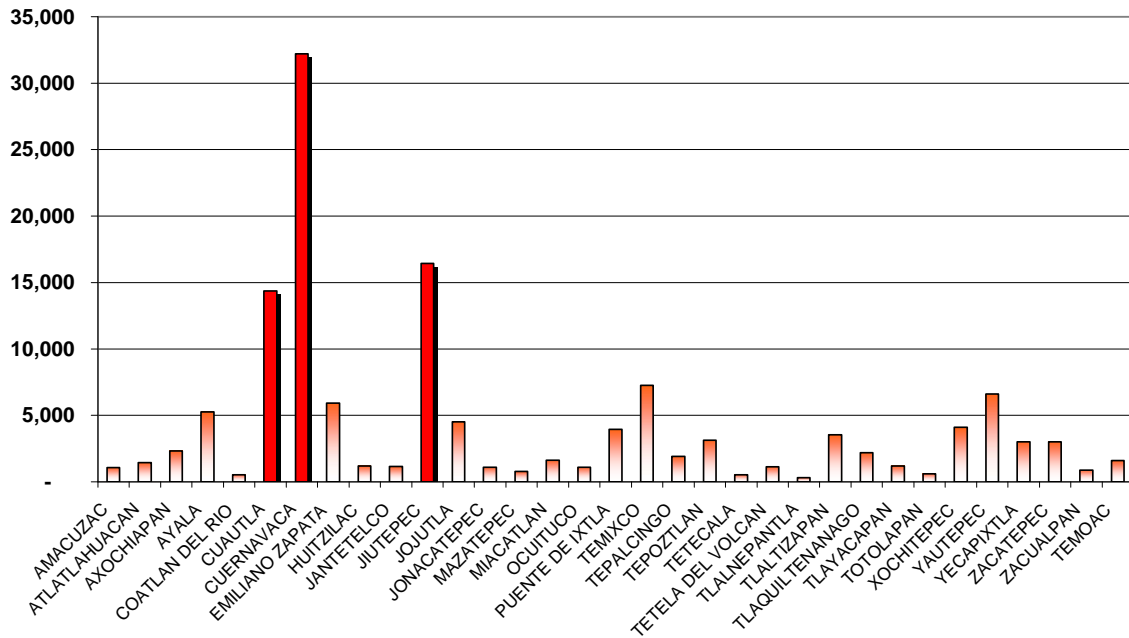
MUNICIPIO	NO ASISTE	NO ASISTE	POBLACION	POBLACION TOTAL	% A LA POBLACION de
	15 A 17 AÑOS	18 A 24 AÑOS	TOTAL NO ASISTE	15 a 24 años	15 a 24 años
AMACUZAC	671	396	1,067	3,345	31.9
ATLATLAHUACAN	841	599	1,440	3,518	40.9
AXOCHIAPAN	1,409	895	2,304	6,797	33.9
AYALA	3,110	2,151	5,261	14,873	35.4
COATLAN DEL RIO	308	209	517	1,631	31.7
CUAUTLA	7,354	7,027	14,381	32,073	44.8
CUERNAVACA	14,614	17,606	32,220	63,036	51.1
EMILIANO ZAPATA	3,357	2,572	5,929	15,346	38.6
HUITZILAC	668	513	1,181	3,256	36.3
JANTETELCO	675	496	1,171	3,119	37.5
JIUTEPEC	8,369	8,071	16,440	37,705	43.6
JOJUTLA	2,285	2,233	4,518	10,454	43.2
JONACATEPEC	584	521	1,105	2,704	40.9
MAZATEPEC	438	359	797	1,821	43.8
MIACATLAN	1,003	628	1,631	4,962	32.9
OCUITUCO	734	368	1,102	3,233	34.1
PUENTE DE IXTLA	2,312	1,629	3,941	11,972	32.9
TEMIXCO	4,163	3,112	7,275	21,368	34.0
TEPALcingo	1,159	744	1,903	4,801	39.6
TEPOZTLAN	1,662	1,480	3,142	7,756	40.5
TETECALA	310	217	527	1,390	37.9
TETELA DEL VOLCAN	739	391	1,130	3,786	29.8
TLALNEPANTLA	219	102	321	1,280	25.1
TLALTIZAPAN	2,023	1,507	3,530	9,254	38.1
TLAQUILTENANAGO	1,297	901	2,198	6,026	36.5
TLAYACAPAN	639	536	1,175	3,109	37.8
TOTOLAPAN	397	196	593	2,072	28.6
XOCHITEPEC	2,348	1,759	4,107	12,104	33.9
YAUTEPEC	3,749	2,845	6,594	18,283	36.1
YECAPIXTLA	1,819	1,198	3,017	9,086	33.2
ZACATEPEC	1,515	1,501	3,016	6,257	48.2
ZACUALPAN	450	417	867	1,614	53.7
TEMOAC	716	884	1,600	3,265	49.0
TOTAL ESTATAL	71,937	64,063	136,000	331,296	41.1

Fuente: Elaborada con base en: Censo de población y vivienda 2010

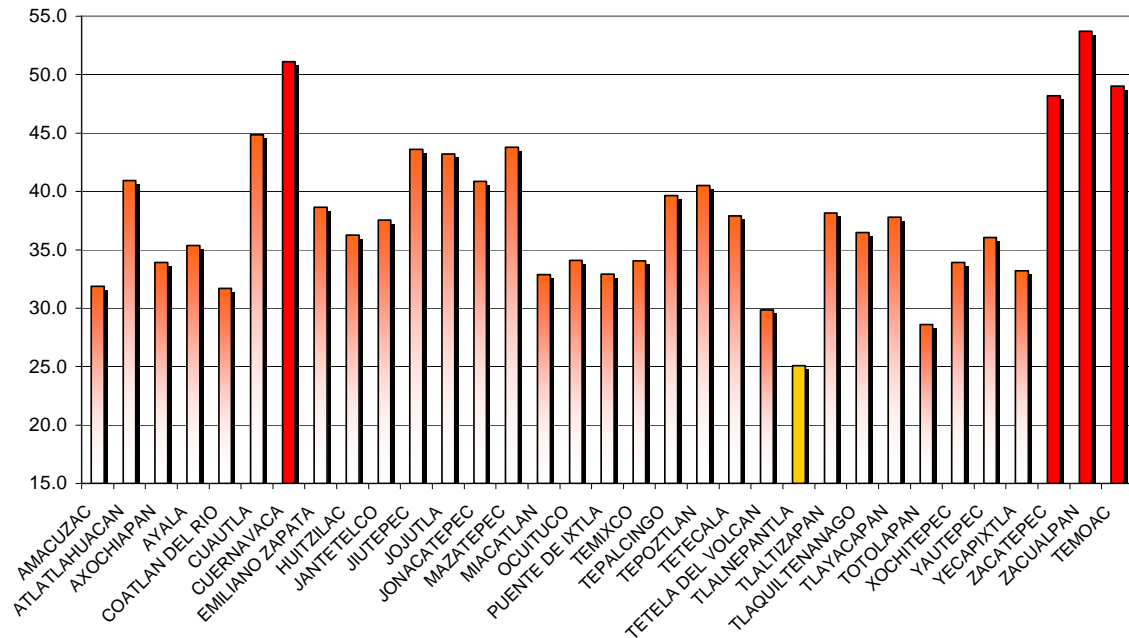
Responsable de la elaboración documental:

Francisco Mundo Solórzano

**POBLACION DE 15 A 24 AÑOS
QUE NO ASISTE A LA ESCUELA POR MUNICIPIO
2010**



**POBLACION QUE NO ASISTE A LA ESCUELA DE 15 A 24 AÑOS
PORCENTAJES A SU POBLACION TOTAL RESPECTIVA
2010**



Población que no asiste a la escuela de 15 a 17 años

Consideremos ahora primeramente al rango de edad de 15 a 17 años. La tabla de distribución municipal muestra un total de 71 mil 937 habitantes que no asisten a la escuela, cantidad que representa un 67% respecto a la población total en el mismo rango que suma poco más de 107 mil.

En cantidades absolutas, los municipios destacados en la no asistencia son Cuernavaca, Jiutepec y Cuautla (los tres con un 42% del total estatal);

En cantidades relativas, el orden de los municipios cambia pues en primer lugar se encuentra Zacualpan con un 81% de no asistencia en relación al total de población de ese rango de edad, en segundo lugar Zacatepec y Cuernavaca, ambos con un 76%; y en tercero Cuautla, Jiutepec y Temoac con un 71% respectivamente.

POBLACION QUE NO ASISTE A LA ESCUELA
15 A 17 AÑOS
 POR MUNICIPIO
 2010

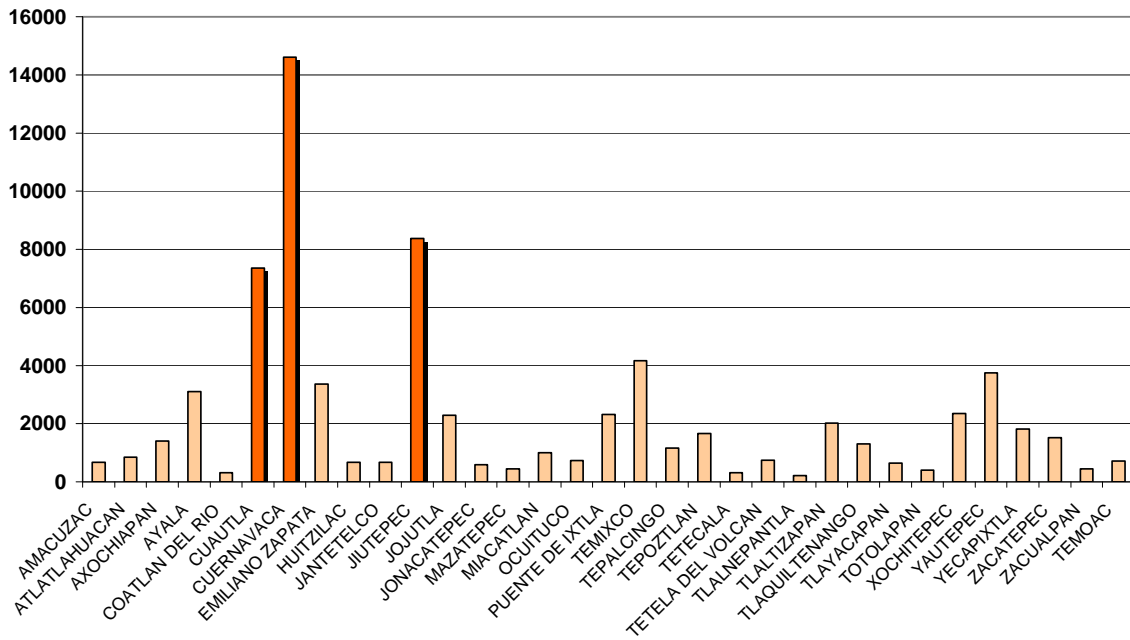
MUNICIPIO	NO ASISTE 15 A	POBLACION TOTAL	% A LA POBLACION de
	17 AÑOS	15 a 17 años	15 a 17 años
AMACUZAC	671	1,132	59.3
ATLATLAHUACAN	841	1,229	68.4
AXOCHIAPAN	1,409	2,275	61.9
AYALA	3,110	5,165	60.2
COATLAN DEL RIO	308	557	55.3
CUAUTLA	7,354	10,252	71.7
CUERNAVACA	14,614	19,171	76.2
EMILIANO ZAPATA	3,357	5,135	65.4
HUITZILAC	668	1,037	64.4
JANTETELCO	675	1,076	62.7
JIUTEPEC	8,369	11,680	71.7
JOJUTLA	2,285	3,361	68.0
JONACATEPEC	584	914	63.9
MAZATEPEC	438	651	67.3
MIACATLAN	1,003	1,737	57.7
OCUITUCO	734	1,182	62.1
PUENTE DE IXTLA	2,312	3,882	59.6
TEMIXCO	4,163	6,897	60.4
TEPALCINGO	1,159	1,744	66.5
TEPOZTLAN	1,662	2,486	66.9
TETECALA	310	444	69.8
TETELA DEL VOLCAN	739	1,408	52.5
TLALNEPANTLA	219	398	55.0
TLALTIZAPAN	2,023	3,123	64.8
TLAQUILTENANGO	1,297	2,025	64.0
TLAYACAPAN	639	1,005	63.6
TOTOLAPAN	397	700	56.7
XOCHITEPEC	2,348	3,859	60.8
YAUTEPEC	3,749	6,079	61.7
YECAPIXTLA	1,819	2,997	60.7
ZACATEPEC	1,515	1,987	76.2
ZACUALPAN	450	556	80.9
TEMOAC	716	1,005	71.2
TOTAL ESTATAL	71,937	107,149	67.1

Fuente: Elaborada con base en: Censo de poblacion y vivienda 2010

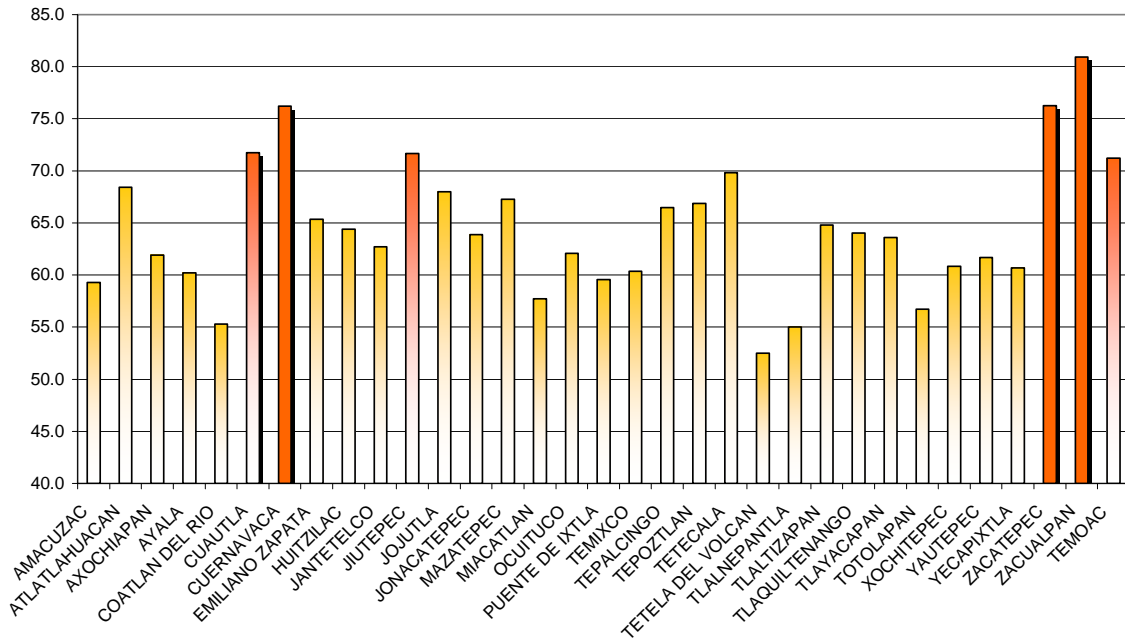
Responsable de la elaboración documental:

Francisco Mundo Solórzano

**POBLACION DE 15 A 17 AÑOS
QUE NO ASISTE A LA ESCUELA POR MUNICIPIO
2010**



**POBLACION DE 15 A 17 AÑOS QUE NO ASISTE A LA ESCUELA
PORCENTAJE A SU POBLACION TOTAL RESPECTIVA
2010**



POBLACION QUE NO ASISTE A LA ESCUELA
15-17 AÑOS
POR MUNICIPIO
2010

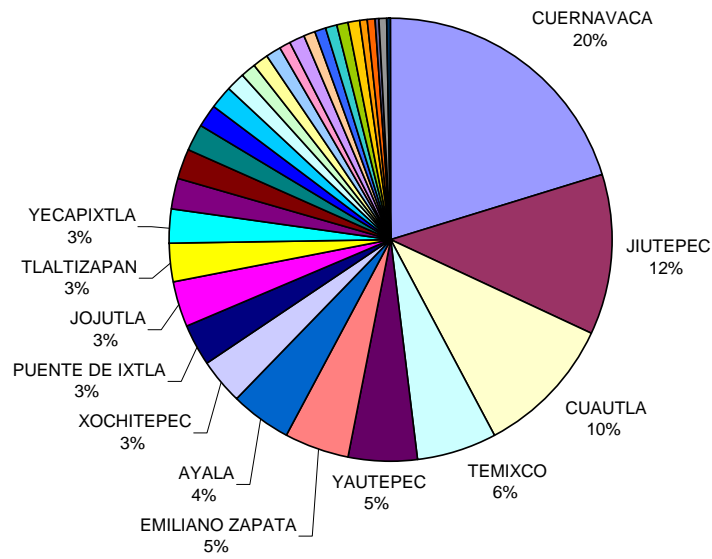
MUNICIPIO	15 A 17 AÑOS	PORCENTAJE
CUERNAVACA	14,614	20.3
JIUTEPEC	8,369	11.6
CUAUTLA	7,354	10.2
TEMIXCO	4,163	5.8
YAUTEPEC	3,749	5.2
EMILIANO ZAPATA	3,357	4.7
AYALA	3,110	4.3
XOCHITEPEC	2,348	3.3
PUENTE DE IXTLA	2,312	3.2
JOJUTLA	2,285	3.2
TLALTIZAPAN	2,023	2.8
YECAPIXTLA	1,819	2.5
TEPOZTLAN	1,662	2.3
ZACATEPEC	1,515	2.1
AXOCHIAPAN	1,409	2.0
TLAQUILTENANGO	1,297	1.8
TEPALCINGO	1,159	1.6
MIACATLAN	1,003	1.4
ATLATLAHUACAN	841	1.2
TETELA DEL VOLCAN	739	1.0
OCUITUCO	734	1.0
TEMOAC	716	1.0
JANTETELCO	675	0.9
AMACUZAC	671	0.9
HUITZILAC	668	0.9
TLAYACAPAN	639	0.9
JONACATEPEC	584	0.8
ZACUALPAN	450	0.6
MAZATEPEC	438	0.6
TOTOLAPAN	397	0.6
TETECALA	310	0.4
COATLAN DEL RIO	308	0.4
TLALNEPANTLA	219	0.3
TOTAL ESTATAL	71,937	100.0

Fuente: Elaborada con base en: Censo de población y vivienda 2010

Responsable de la elaboración documental:

Francisco Mundo Solórzano

**POBLACION DE 15 A 17 AÑOS
QUE NO ASISTE A LA ESCUELA POR MUNICIPIO
2010**



Población que no asiste a la escuela de 18 a 24 años

El total de habitantes en este rango de edades es de poco más de 224 mil habitantes, los que no asisten suman poco más de 64 mil, lo que nos da un porcentaje de 28%.

Los municipios que contienen a esa población son en primer lugar (muy destacadamente) Cuernavaca, en segundo lugar Jiutepec y en tercero Cautla (un 51% solo esos tres municipios).

En cuanto a porcentajes respecto a la población total de su rango de edad, tenemos que hay un 40% en Cuernavaca, un 39% en Zacualpan y Temoac respectivamente, Zacatepec con un 35% y Cautla con un 32%.

POBLACION QUE NO ASISTE A LA ESCUELA
18 A 24 AÑOS
 POR MUNICIPIO
 2010

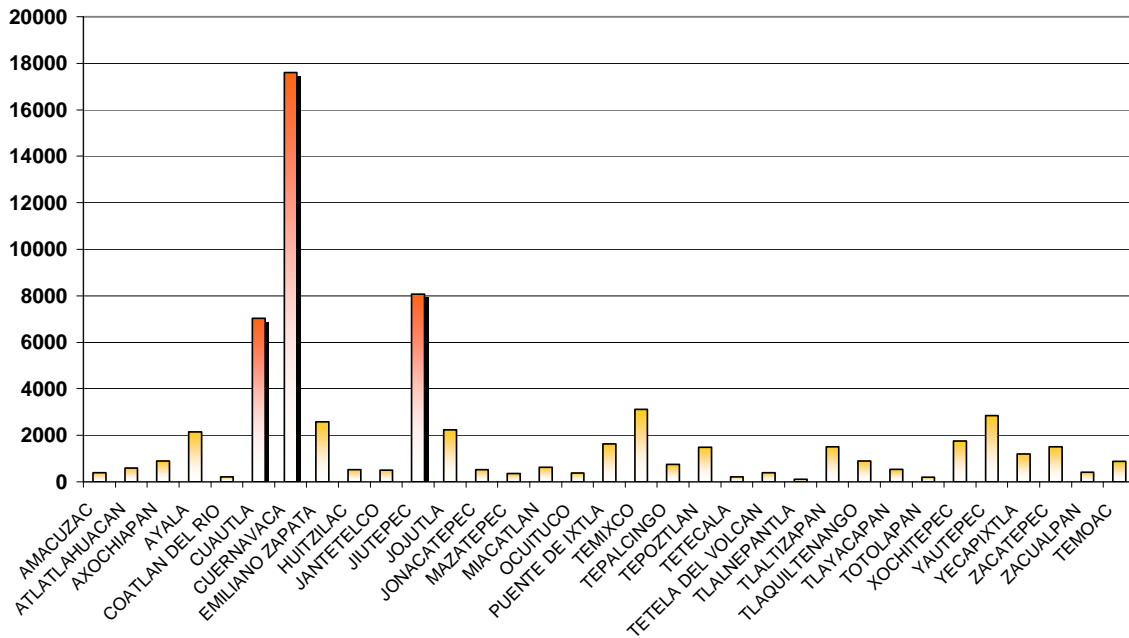
MUNICIPIO	NO ASISTE 18 A	POBLACION TOTAL	% A LA POBLACION de
	24 AÑOS	MUNCIPAL 18 a 24 años	18 a 24 años
AMACUZAC	396	2,213	17.9
ATLATLAHUACAN	599	2,289	26.2
AXOCHIAPAN	895	4,522	19.8
AYALA	2,151	9,708	22.2
COATLAN DEL RIO	209	1,074	19.5
CUAUTLA	7,027	21,821	32.2
CUERNAVACA	17,606	43,865	40.1
EMILIANO ZAPATA	2,572	10,211	25.2
HUITZILAC	513	2,219	23.1
JANTETELCO	496	2,043	24.3
JIUTEPEC	8,071	26,025	31.0
JOJUTLA	2,233	7,093	31.5
JONACATEPEC	521	1,790	29.1
MAZATEPEC	359	1,170	30.7
MIACATLAN	628	3,225	19.5
OCUITUCO	368	2,051	17.9
PUENTE DE IXTLA	1,629	8,090	20.1
TEMIXCO	3,112	14,471	21.5
TEPALCINGO	744	3,057	24.3
TEPOZTLAN	1,480	5,270	28.1
TETECALA	217	946	22.9
TETELA DEL VOLCAN	391	2,378	16.4
TLALNEPANTLA	102	882	11.6
TLALTIZAPAN	1,507	6,131	24.6
TLAQUILTENANGO	901	4,001	22.5
TLAYACAPAN	536	2,104	25.5
TOTOLAPAN	196	1,372	14.3
XOCHITEPEC	1,759	8,245	21.3
YAUTEPEC	2,845	12,204	23.3
YECAPIXTLA	1,198	6,089	19.7
ZACATEPEC	1,501	4,270	35.2
ZACUALPAN	417	1,058	39.4
TEMOAC	884	2,260	39.1
TOTAL ESTATAL	64,063	224,147	28.6

Fuente: Elaborada con base en: Censo de población y vivienda 2010

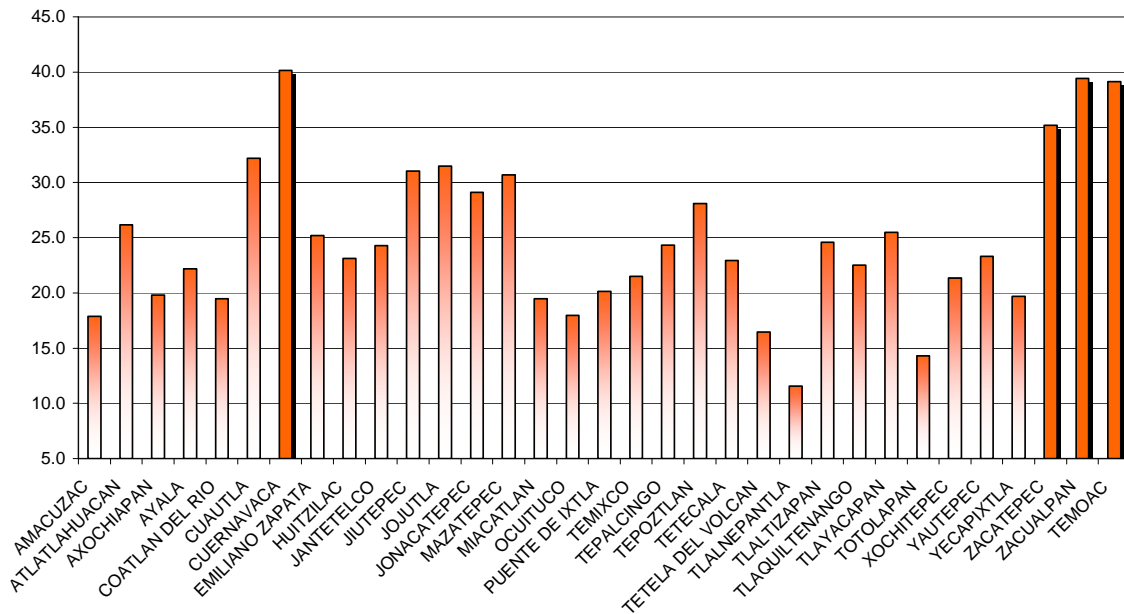
Responsable de la elaboración documental:

Francisco Mundo Solórzano

**POBLACION DE 18 A 24 AÑOS
QUE NO ASISTE A LA ESCUELA POR MUNICIPIO
2010**



**POBLACION QUE NO ASISTE A LA ESCUELA
18 A 24 AÑOS
PORCENTAJE A SU POBLACION RESPECTIVA POR MUNICIPIO
2010**



**POBLACION QUE NO ASISTE A LA ESCUELA
DE 18 A 24 AÑOS
POR MUNICIPIO
2010**

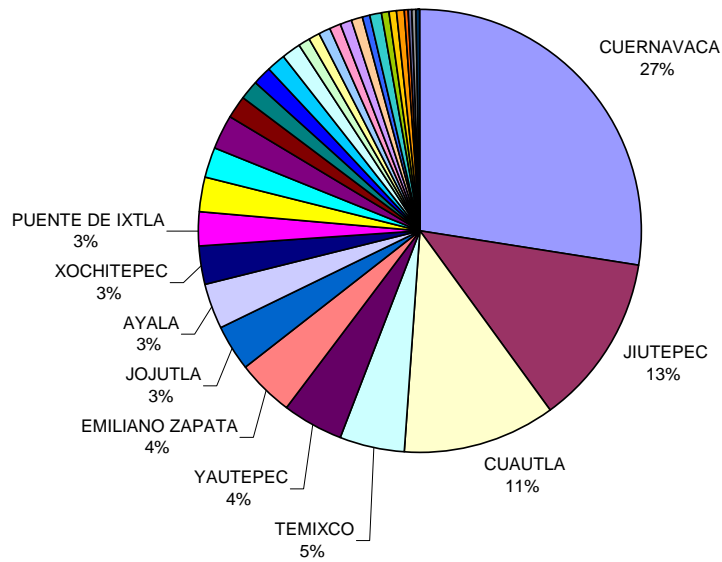
MUNICIPIO	18 A 24 AÑOS	PORCENTAJE
CUERNAVACA	17,606	27.5
JIUTEPEC	8,071	12.6
CUAUTLA	7,027	11.0
TEMIXCO	3,112	4.9
YAUTEPEC	2,845	4.4
EMILIANO ZAPATA	2,572	4.0
JOJUTLA	2,233	3.5
AYALA	2,151	3.4
XOCHITEPEC	1,759	2.7
PUENTE DE IXTLA	1,629	2.5
TLALTIZAPAN	1,507	2.4
ZACATEPEC	1,501	2.3
TEPOZTLAN	1,480	2.3
YECAPIXTLA	1,198	1.9
TLAQUILTENANGO	901	1.4
AXOCHIAPAN	895	1.4
TEMOAC	884	1.4
TEPALCINGO	744	1.2
MIACATLAN	628	1.0
ATLATLAHUACAN	599	0.9
TLAYACAPAN	536	0.8
JONACATEPEC	521	0.8
HUITZILAC	513	0.8
JANTETELCO	496	0.8
ZACUALPAN	417	0.7
AMACUZAC	396	0.6
TETELA DEL VOLCAN	391	0.6
OCUITUCO	368	0.6
MAZATEPEC	359	0.6
TETECALA	217	0.3
COATLAN DEL RIO	209	0.3
TOTOLAPAN	196	0.3
TLALNEPANTLA	102	0.2
TOTAL ESTATAL	64,063	100.0

Fuente: Elaborada con base en: Censo de población y vivienda 2010

Responsable de la elaboración documental:

Francisco Mundo Solórzano

**POBLACION DE 18 A 24 AÑOS
QUE NO ASISTE A LA ESCUELA POR MUNICIPIO
2010**



Conclusión

El diagnóstico de la población de jóvenes entre 15 y 24 que no tienen asistencia a la escuela es definido: casi un tercio de la población de esa edad es la que ha declarado censalmente que no asiste a la escuela. Como todo reactivo censal, el resultado de la cifra total no nos dice mucho o no nos dice más, si ha estudiado, si ha desertado, si nunca fue a la escuela. Sin embargo, es una cifra muy útil porque nos permite indagar su ubicación geográfica y cruzar el dato con otras variables para definir la situación de los jóvenes en Morelos que deben ser atendidos en una acción gubernamental de promoción y rescate educativo al mismo tiempo que debe evitar que en lo futuro deserten.

Atender las cuestiones educativas como tarea y responsabilidad gubernamental no es sino una parte de las tareas de desarrollo social en la entidad que debe contemplar. Después de cubrir la atención a la educación básica y lograr la asistencia de la mayoría de los habitantes en edad escolar, atender a los habitantes a partir de los 15 años en consolidar toda esa labor que se tiene en la etapa básica y media.

Las causas, condicionante y situaciones sociales por las que ese tercio no asiste a la escuela son diversas y muy circunstanciales, pero un programa que siga una estrategia definida, en los lugares y municipios correctos, con los fondos suficientes y bien aprovechados, puede lograr reducir ese tercio considerablemente. Esa reducción no es sino el primer paso a un desarrollo social tan mencionado y de ahí partir a una educación no solo de cobertura considerable, sino de educación de calidad.

¿De qué sirve vituperar una educación eficiente y de calidad si 136 mil jóvenes no la reciben? ¿Cómo es posible (independientemente de cuantos sean) que alrededor de la mitad de la población de jóvenes en Zacualpan y Temoac no reciban instrucción alguna? ¿A qué se ha debido que todos los programas educativos y toda la inversión del pasado no haya podido lograr que la juventud logre índices aceptables de educación e impedir cifras tan altas de no asistencia escolar que hoy se registra?

Idear y obtener presupuestos para este fin, diseñar las estrategias y programas adecuados y eficientes, ubicar las acciones en la geografía municipal correcta, promover el convencimiento en los jóvenes para que ingresen o reingresen a la escuela que les sea accesible y de calidad, son labores todas para consolidar cifras menos altas en los indicadores y porcentajes que aquí hemos mostrado, y toca a la alta labor gubernamental de la entidad hacer todo ese diseño y estrategias para ahora si decir que exista un desarrollo social en Morelos. Quienes lo han dicho en el pasado deberían de consultar estos números. Quienes lo digan en el futuro es que ya los han considerado.